

Duurzaamheid, Energie en Milieu

Overbetuwe vindt duurzaamheid erg belangrijk en wil haar verantwoordelijkheid nemen in het klimaat- en energievraagstuk. In 2030 wil Overbetuwe een klimaatneutrale gemeente zijn. Voor de inwoners zijn er diverse regelingen die op de gemeentelijke website zijn terug te vinden. Ook is er voor hun een duurzaamheidskrant gemaakt.



De afgelopen jaren zijn er op grote schaal ideeën geïnventariseerd onder inwoners, bedrijven en organisaties. Daaruit kwamen 200 ideeën voort die vervolgens verwoord zijn in een viertal beelden. Die beelden zijn voorgelegd aan onze inwoners om ze bewust te maken van de impact van die beelden: als je hiervoor wilt gaan, dan heeft dat deze gevolgen en effecten. Als gevolg hiervan heeft de gemeenteraad de ambitie uitgesproken om aan te haken bij het Gelders Energieakkoord, een samenwerkingsverband van Gelderse instellingen die gezamenlijk bepaalde doelstellingen nastreven.

Wat verstaan we onder duurzaamheid:

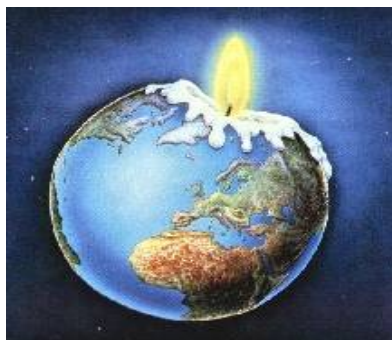
De keuzes die gemaakt worden sluiten aan op de behoeften van het heden, zonder het vermogen van toekomstige generaties om in hun eigen behoeften te voorzien in gevaar worden gebracht.”

Maar het begin van onze ambitie is het landelijk Energieakkoord. Hierin is afgesproken dat we in 2020 20% energie bespaard hebben (t.o.v. 2013) en in 2030 50%. In december 2015 heeft de raad de ambitie omarmd om 1.5% energiebesparing per jaar te realiseren en 14% hernieuwbare energie op te wekken in 2020. Het streven is om in 2050 geheel energieneutraal te zijn (totale energieverbruik van Overbetuwe). De openbare verlichting in de gemeente Overbetuwe beslaat ongeveer 35% van het energieverbruik van de gemeente. Een energiezuinige openbare verlichting levert dus een aanzienlijke bijdrage aan het bereiken van “het beperken van de energievraag”



**Energie
akkoord**

Een energieneutrale gemeente worden kunnen we niet alleen. Daarvoor hebben we ook onze inwoners, ondernemers en maatschappelijke organisaties nodig. Hoeveel energie hebben we echt nodig en hoe kunnen we die duurzaam en energieneutraal opwekken? Door met elkaar in gesprek te gaan kunnen we stappen maken. Welke materialen zijn zo duurzaam mogelijk, gegeven de situatie en markt. Daarbij kijken we naar de hele cyclus van winning, productie, gebruik, verwijderen en hergebruik van materialen.



Beperken van lighthinder voor flora en fauna

Te veel kunstlicht in de nacht kan een bedreiging vormen voor de biodiversiteit in de natuur. Het leven van planten en dieren wordt erdoor verstoord.

Zo kunnen bepaalde diersoorten niet voldoende voedsel vinden, krijgen ze te vroeg jongen of worden ze te gemakkelijk opgegeten.

Het donkere, nachtelijke leven is voor het in stand houden van soorten en ecosystemen even belangrijk als het leven overdag.



Foto: Park Lingezege in Elst. Hier staat geen verlichting. Dit om de flora en fauna in dit kwetsbare gebied te beschermen.

De bescherming van donkerte valt onder de Wet Milieubeheer/Activiteitenbesluit. Het beschermen van de duisternis en het donkere landschap valt onder de zorgplicht.

Milieu

Bij de beoordeling van ecologische, landschappelijke en duurzaamheidsaspecten maakt de gemeente de onderstaande keuzes en afwegingen:

1. Duurzaamheid en ecologie gaan voor milieuhygiëne;
2. Duurzaamheid gaat voor jonge, vervangbare natuur;
3. Oude, niet vervangbare natuur gaat voor duurzaamheid;
4. Een minimale milieu hygiënische kwaliteit moet gewaarborgd zijn.

Dat zien we ook in de natuurwetgeving terug.

Door de ligging van onze gemeente hebben we heel diverse gebieden. Een gebied langs de snelwegen A12/A50 waarbij de milieudruk hoog is, uiterwaarden met een kwetsbare omgeving en waar de flora en fauna belangrijk is, waardevolle open gebieden met veel vogels en de dorpen en kernen waar zowel groen als wonen belangrijk is.

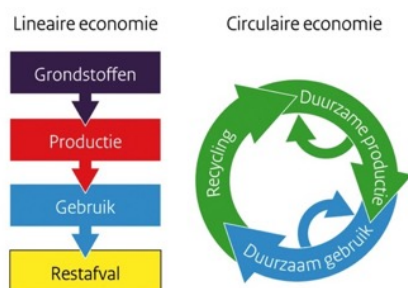
Deze verdeling maakt dat we soms met tegenstellingen te maken hebben. We moeten bij elke keuze in die gebieden goed bekijken wat de mogelijke gevolgen zijn voor ecologie, landschap en milieu.

Voor de openbare verlichting staat duurzaamheid centraal. In materiaal gebruik, maar ook qua hoeveelheid licht en het hiermee samenhangende energieverbruik.

Circulaire economie

Door een toenemende wereldbevolking en welvaart wordt het efficiënt omgaan met grondstoffen steeds belangrijker. Zowel vanuit milieubelasting als vanuit de schaarste van materialen.

In de huidige situatie maken we, gebruiken we en gooien we weer weg. Dit noemen we een lineaire economie. Het tegenovergestelde is een circulaire economie. Daarbij worden grondstoffen slechts één keer onttrokken aan de omgeving, om vervolgens steeds opnieuw gebruikt te worden. Afval bestaat in de circulaire economie dus niet meer. De natuur is van zichzelf circulair.



Een volgende stap kan zijn die van bezitloos leven. We kopen als gemeente dan geen lantaarnpaal meer, maar licht of eigenlijk nog beter, een veiligheidsgevoel. De markt voor de openbare verlichting is nog niet zover dat dit qua kosten/baten en mogelijkheden al zover is. We houden het wel in de gaten.

Duurzaamheidskeuzes

De gemeente Overbetuwe heeft zoals al aangegeven duurzaamheid hoog in het vaandel staan. Voor de openbare verlichting zijn er een aantal mogelijkheden om hieraan een bijdrage te leveren.

Deze mogelijkheden zijn:

1. Versneld vervangen van minder energiezuinige verlichting binnen 5 jaar in plaats van op basis van leeftijd;
2. Alle nieuwe verlichting voorzien van een Telemanagementsysteem (TMS);
3. Alle nieuwe verlichting voorzien van een detectiesysteem (en een Telemanagementsysteem) om de hoeveelheid licht en het tijdstip van gebruik af te kunnen stemmen op de omgeving.

Een telemanagementsysteem is een systeem waarmee het licht van een afstand bedienbaar is en uit zichzelf storingen meldt aan de beheerder.

Een detectiesysteem zorgt dat per lantaarnpaal (of een paar) het licht geregeld wordt en reageert op de aanwezigheid van mensen of voertuigen. Zo kan het licht aan zijn (of feller branden) als er iemand gebruik van de weg maakt en daarna is het licht weer uit (of het brandt heel zachtjes).

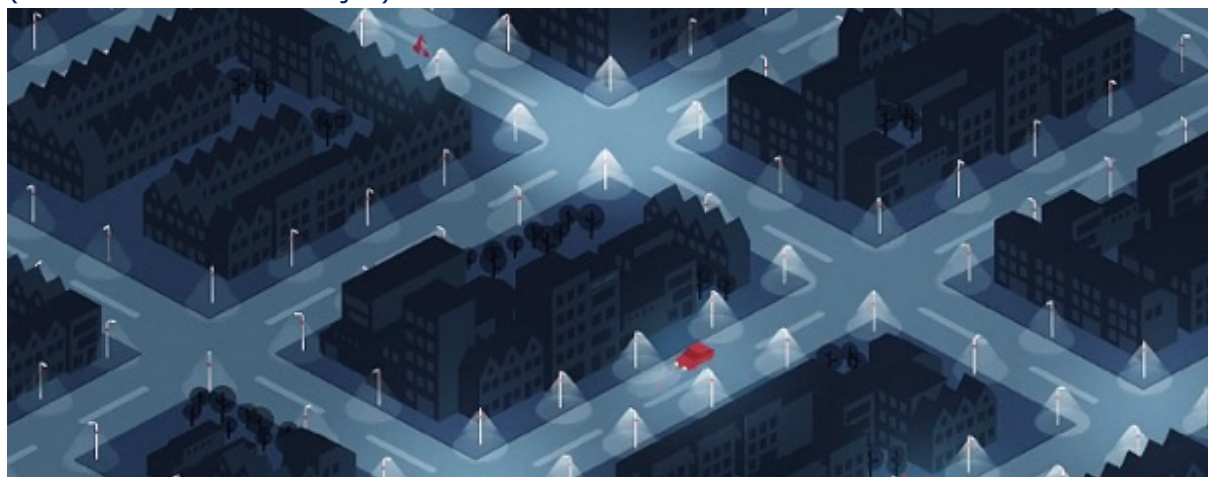


Foto: Detectiesysteem, het licht is aan/brandt feller op die locaties waar verkeerdeelnemers zijn. Het is uit (of brandt zachtjes) als er niemand is.

Buiten de bebouwde kom: Hier dient eerst een keuze gemaakt te worden of er wel of geen openbare verlichting blijft. Daarna kunnen de duurzaamheidskeuzes gemaakt worden.

Binnen de bebouwde kom gelden bovenstaande scenario's in ieder geval. Indien gekozen wordt voor een detectiesysteem zal goed bekeken worden waar dit een waardevolle toevoeging biedt (dat geldt zowel voor binnen als buiten de kom). Het is een kostbaar systeem dus er dienen bewuste keuzes te worden gemaakt.

Beleid

De gemeente Overbetuwe gaat verder met het verduurzamen van de openbare verlichting en bewuster te kijken naar waar wel en waar geen verlichting nodig is. De snelheid van het verder verduurzamen kan worden versneld als de Raad kiest voor het eerste duurzaamheidsscenario.

Per situatie wordt bekeken wat de beste oplossing is passend in de omgeving, binnen het budget en de stand der techniek. De gemeente is volger van nieuwe technieken maar heeft niet de ambitie om koploper te zijn. Afhankelijk van de gekozen opties (2 of 3) wordt gebruik gemaakt van een telemanagementsysteem of detectiesysteem. Bij het toepassen van een detectiesysteem wordt goed bekeken in welke situaties deze een waardevolle toevoeging kan bieden.

Onnodig lichthinder wordt voorkomen, de aan te schaffen materialen zijn zo duurzaam mogelijk en energiezuinig gefabriceerd. Dit laatst is afhankelijk van het aanbod door leveranciers.

De gemeente neemt in haar keuzes circulaire economie mee voor zover dat nu al mogelijk is. Er is altijd een afweging tussen budget en duurzaamheid.

Energiebesparing staat centraal bij de openbare verlichting. Dit doen we door

- Minder-energiezuinige lampen/armaturen zo snel mogelijk te vervangen;
- Energiezuinige en efficiënte lichtbronnen te gebruiken;
- De verlichting na de spits te dimmen;
- Waar mogelijk verlichting in de nacht uit te zetten;
- Gebruik te maken van alternatieven voor verlichting zoals kattenogen, belijning, markering, reflectie e.d.

Beleidsuitgangspunten gemeente Overbetuwe:

- Per situatie bekijken wat de beste oplossing is;
- Onnodig lichthinder voorkomen;
- Aan te schaffen materialen zo duurzaam mogelijk en energiezuinig gefabriceerd;
- Verduurzamen openbare verlichting;
- Verlichting dimmen.